



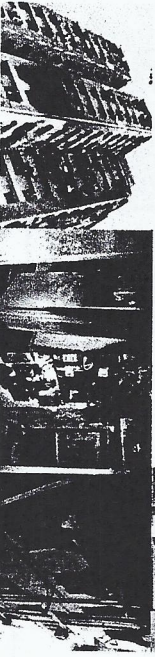
屋宇署 - 防火規格組

香港法例第572章 消防安全(建築物)條例



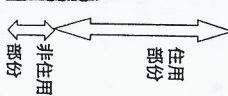
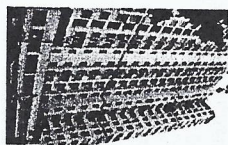
制定消防安全建造規定的目的

- 保護大廈逃生樓梯、通道和出口，以便發生火警時居民能安全逃離火場；
- 阻止火勢蔓延並加強建築物的抗火能力；
- 消防員能安全及順利進入火場進行滅火和拯救工作。



消防安全(建築物)條例

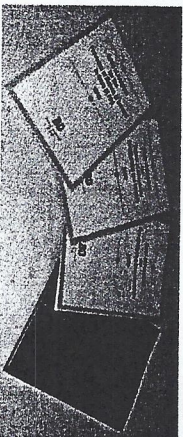
- 屋宇署負責執行關於建築物的規劃、設計及消防安全建造的規定
- 條例目的在於加強綜合用途建築物及住用建築物的消防安全建造，為佔用人、使用人及訪客提供最佳的防火保障
- 條例適用於所有於1987年3月1日或之前建成或首次呈交建築圖則作審批的綜合用途建築物及住用建築物
- 條例生效日期為2007年7月1日
- 消防安全建造的規定細則列於消防安全(建築物)條例的：



消防安全建造規定的基礎

3份守則

- 1 1996年提供火警逃生途徑守則 (Code of Practice for the Provision of Means of Escape In Case of Fire 1996)
- 2 1996年耐火結構守則 (Code of Practice for Fire Resisting Construction 1996)
- 3 1995年消防和救援進出途徑守則 (Code of Practice for Means of Access for Firefighting and Rescue 1995)

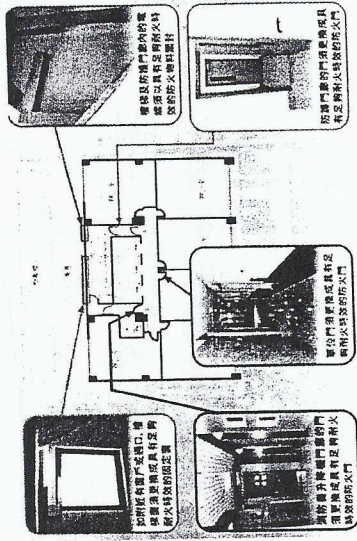




消防安全建造規定的內容
綜合用途建築物中非住用部份
(條例附表一)

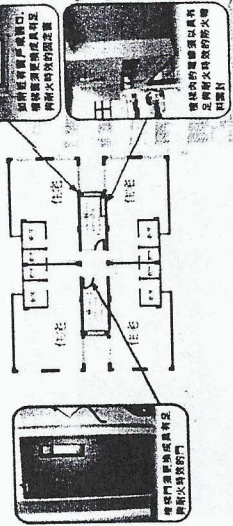
1. 逃生途徑 (MOE)
 - 改善樓梯的闊度和數目
 - 以有足夠耐火時效的分隔牆保護逃生路線及樓梯
 - 逃生通道的改善安排包括:
 - i. 由單位、樓層及地面樓層離開的安排
 - ii. 往樓梯的通道及其距離
 - 提供防火門
2. 耐火結構 (FRC)
 - 加強外牆的抗火能力，並保護其中的開口，以阻止火勢蔓延至毗鄰的建築物
 - 在建築物內，提供適當的抗火分隔為地庫提供足夠的排煙口
3. 消防和救援途徑 (MOA)
 - 至少其中一部升降機改善至消防員升降機的標準，或
 - 安裝一部新的消防員升降機

消防安全建造規定的內容
綜合用途建築物中非住用部份
(條例附表一)



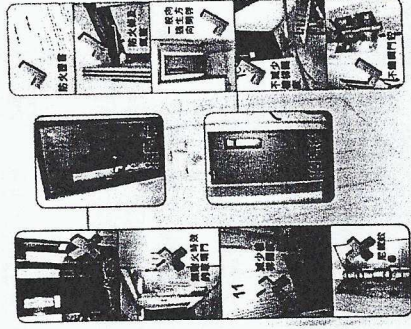
消防安全建造規定的內容
綜合用途建築物中住用部份及住用建築物
(條例附表二)

- 樓梯須用有足夠抗火時效的完整分隔牆保護
- 樓梯須與地下的其他部份分隔
- 提供防火門



防火門

- 不可被拆除或嚴重破損
- 須具備足夠的耐火時效，包括完整性及隔熱性
- 必須備有認可及有效的防火證書及測試報告
- 一般裝有防火條
- 須裝有不鏽鋼門鉸
- 須能自動關閉，如安裝「氣敏」
- 無須使用鑰匙從內開啓
- 一般需向逃生方向開啓，但不阻礙逃生途徑

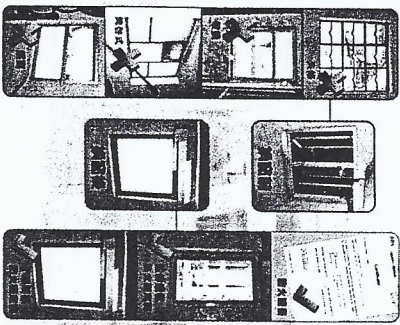


3樓門 9/10



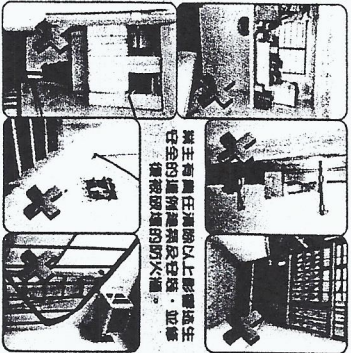
樓梯防火窗

- 如毗鄰沒有防火保護的樓梯窗戶，逃生樓梯的耐火時效，包括完整性及隔熱性
- 須為固定窗，不可開啓
- 必須備有認可及有效的防火證書及測試報告
- 不能以鋁質物料製造



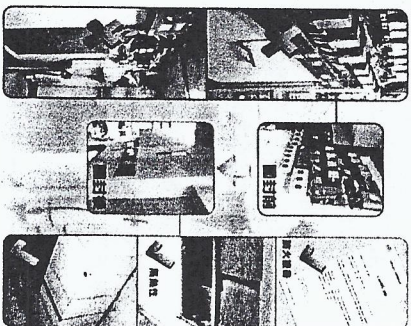
逃生樓梯及通道 常見的安全問題

- 不適當安裝的鐵閘—影響逃生通道的暢通
- 鐵閘被上鎖—阻礙逃生
- 連例建築—有倒塌或增加火災的危險
- 樓梯防火牆被破壞或開鑿 (例如: 安裝抽氣扇, 冷氣機)—使樓梯易受煙火波及



樓梯電線及電錶等設備

- 須以防火物料圍封
- 防火圍封物:
 - 須具備足夠的耐火時效, 包括完整性及隔熱性
 - 符合有關電力條例及電力公司的供電規例
 - 不可減少樓梯的最少有效闊度及高度
- ◆ 必須備有認可及有效的防火證書及測試報告



業主遵從 消防全指示的建議





「樓宇維修綜合支援計劃」

- 由2015年7月起，市建局整合及優化「樓宇維修綜合支援計劃」（綜合計劃），以配合本局擴大其服務範圍至全港。
- 樓宇維修綜合支援計劃涵蓋三大範疇：
 - 公用地方維修津貼
 - 家居維修免息貸款
 - 籌組業主立案法團資助
- 熱線 3188 1188
- 網頁 <http://www.ura.org.hk>



多謝!